

تدفق المعرفة ومحو الأمية

أصبحت وسائل اكتساب المعرفة واسعة ومتشعبة مع تدفق المعلومات في عصر استخدام التكنولوجيا والتقنيات الحديثة. فأصبح لزاماً على الأفراد في المجتمعات ممارسة النشاط المعرفي بكل صوره، مع الجزم باستحالة احتواء كل المعارف والعلوم الإنسانية، إلا أنه بالإمكان التزود بالمعارف التي تعود على الفرد بالنفع، وتشكيله بما يصقل الشخصية الإنسانية الايجابية، التي تسعى لنمو ورقي المجتمع، ومواجهة التحديات بثقة مدعومة معرفياً.

إن اكتساب المعرفة ضرورة من ضروريات الحياة، وإثباتاً على القدرة الإنسانية لكل فرد للتناغم والتعايش وسط وقع التدفق المعرفي. لو نظرنا للمعرفة قبل سنوات كانت أقل تدافعا واتساعاً، وكانت محصورة في مصادر محددة أبرزها المدرسة والمكتبة والإعلام الذي لا يخرج عن قنوات تلفزيونية محددة وصحف محددة وطبعا الإذاعة. أما اليوم ووسط هذا الكم المعلوماتي، بات من الضروري بذل الجهود المكثفة في سبيل التزود بالمعرفة ومحو الأمية المعرفية. وتعد الجهود المبذولة لمحو الأمية المعرفية مقياساً لإظهار قدرة الإنسان على التكيف المجتمعي لدورها الأساسي في بناء قوته الذاتية، وتأكيد حقوق الإنسان في اكتساب المعلومة، لتحقيق متطلبات مجتمع قائم على المعرفة. فمن المهم أن نؤمن بأهمية المعرفة ك مطلب ملح في بناء الفكر، وتوحيد الجهد الإنساني، والأخذ بالرقى والتقدم، والدفع بجهود محو الأمية إلى الأمام بالتشجيع والمساندة، وإيجاد بيئات داعمة للمعرفة مستجيبة لفرص التعلم الجديدة، حتى يتمكن الأفراد من لعب أدوار أكثر ايجابية في البناء والتقدم المجتمعي.

نافذة

للمشاركة في نافذة تربوية
ص.ب: ٣٠ الرمز البريدي ١٠٠ مسقط

الموقع الإلكتروني
www.moe.gov.om

للمشاركة عن طريق البريد الإلكتروني
naftha@moe.gov.om

ملحق تربوي نصف شهري تصدره عُمان بالتعاون مع وزارة التربية والتعليم الثلاثاء ١٦ من سبتمبر ٢٠٠٨ م

العدد ١١٠



٦

وقفة مع زهرة إبداعية

٥

رمضان فضيل

٤

التغذية السليمة ..

٣

مهنة المستقبل

في عيون الطلاب والطالبات

رمضان

جاء استقبال أبنائنا وبناتنا الطلبة للعام الدراسي هذا العام، مُتزامناً مع فرحة استقبال شهر رمضان، والذي يحتاج منا جميعاً إدارة للوقت، خاصة طلاب وطالبات المدارس لاستغلاله والسعي إلى التوفيق بين مُتطلبات الدراسة وواجبات الشهر الفضيل.

تحقيق:

أحمد بن خليفة الشحي
رئيس قسم العلاقات
والإعلام التربوي
تعليمية محافظة مسندم

* استغلال الوقت بشكل صحيح .. أعلى أوقات الحياة * أهمية تقسيم الوقت في رمضان .. للتوفيق بين المذاكرة والعبادة

الفضيل، وأنها فرصة يجب استغلالها في التقرب من الله والقيام بالأعمال الصالحة والإكثار من الدعاء وتلاوة القرآن، كما يجب علينا المساعدة في تقديم الإفطار لإخواننا الفقراء والمحتاجين، وهذا يُشعر المرء بالراحة والسعادة، أما عن كيفية مُذاكرتها في شهر رمضان فتقول: يجب علينا تنظيم الوقت بين المذاكرة والعبادة من خلال وضع جدول نقسم فيه أعمالنا، وقت للعبادة وآخر للمذاكرة، ووقت للراحة، فمن يعرف استغلال الوقت بشكل صحيح يكون قد كسب أعلى أوقات حياته.

تنظيم الوقت

أماني بنت علي بن سعيد الشحية في الصف الحادي عشر بمدرسة أمانة بنت وهب للتعليم الأساسي ١٢-٥، تؤكد على أهمية الشهر الفضيل، باعتباره من الشهور المباركة والذي يحل علينا كل عام بخيراته وبركاته، وعلى المسلم أن يكون فيه صائماً عابداً، كما أن أهميته كذلك تكمن في تجميعه العائلة على وجبة الإفطار، وكثرة الزوار وصلة الرحم. أما عن كيفية المذاكرة في شهر رمضان فتضيف: إن المذاكرة جداً جميلة في هذا الشهر وخفيفة خاصة عندما نقسم وننظم الوقت، جزء للعبادة والتقرب إلى الله، وجزء للاستذكار ومراجعة الدروس وكتابة الواجبات والتحضير، وبالتالي علينا عدم ترك المذاكرة والإهمال، لأن ذلك سيؤدي إلى تراكمها علينا لاحقاً، وتقول أماني الشحية: أنا أستغل ليالي الشهر الفضيل بما ينفعني، وذلك بقراءة القرآن والدعاء والمساعدة في الإعداد للضحى، وأنام مبكراً لأصحو مبكراً بكل نشاط وحيوية.

اغتنام الفرصة

ريم بنت عبدالله بن علي الشحية في الصف الثامن بمدرسة أمانة بنت وهب للتعليم الأساسي ١٢-٥ تقول حول أهمية الشهر الفضيل: إنه شهر فضيل يأتي مرة واحدة كل سنة، وبالتالي علينا جميعاً اغتنام الفرصة في العبادة والإكثار منها، والمواظبة على صلاة التراويح وقراءة القرآن، أما عن استغلالها للوقت وكيف تستذكر دروسها في شهر رمضان، فتؤكد أن تقسيم الوقت في شهر رمضان أمر مهم، حتى نستطيع التوفيق بين المذاكرة والعبادة، وأنا أقسم وقت المذاكرة وأداء الواجبات والتحضير إلى فترتين، الأولى بعد العودة من المدرسة حتى صلاة العصر، والفترة الثانية بعد صلاة التراويح، وتختتم حديثها حول كيفية استغلال ليالي الشهر الفضيل قائلة: يجب على كل مسلم ومسلمة استغلال ليالي شهر رمضان الفضيل بالإكثار من العبادة وقراءة القرآن والتقرب من الله سبحانه وتعالى.

أعلى الأوقات

أما مريم بنت محمد بن أحمد الشحية في الصف العاشر بمدرسة أمانة بنت وهب للتعليم الأساسي ١٢-٥ تقول حول سؤال حول أهمية الشهر الكريم: إنه شهر العبادة والغفران، وبالرغم من أنه شهر واحد إلا أن أهميته عظيمة، فهو شهر التقرب من الله سبحانه وتعالى بالعبادة والصيام والزكاة وسائر الأعمال الصالحة، إضافة إلى أهميته الدينية. تقول مريم: لا ننسى كذلك فوائده الصحية، فالصيام يُنشط الدورة الدموية، ويريح المعدة ويقوي الجسم. وتضيف: إننا يجب أن ندرك ونشعر بأهمية ليالي الشهر



* أماني الشحية



* ريم الشحية



* مريم الشح

من النطق السامي

إعداد: المركز الوطني للتوجيه المهني

«وفي نفس الوقت ستتخذ الخطوات اللازمة لتعليم شبابنا وإعدادهم الإعداد الكافي ليصبحوا علماء واختصاصيين في الطب والهندسة والزراعة، وغير ذلك من فروع الاختصاص الأخرى، التي سنحتاج إليها كلما استمرت عملية تطوير بلدنا على أسس عصرية بالتوسع السريع».

خطاب حضرة صاحب الجلالة السلطان المعظم بمناسبة العيد الوطني العاشر

خياراتي .. مُستقبلي

كلثوم بنت خليفة البلوشية.. تعتبر إحدى الطالبات العُمانيات المتميزات بمدرسة أم عطية الأنصارية للتعليم الأساسي بمنطقة الظاهرة التعليمية، وتتميز بموهبة فنية رائعة.. موهبة تصميم وصناعة الإكسسوارات، عبر هذه الزاوية نستعرض حكاية الطالبة كلثوم وموهبتها في تصميم وصناعة الإكسسوارات.

كيف كانت بدايتك مع موهبة تصميم وصناعة الإكسسوارات؟ كانت بداياتي في هذه الموهبة بداية بسيطة، حيث كنت أجمع بقايا من خامات البيئة، وأشكل من خلالها إكسسوارات بسيطة، حيث استخدمت عدة خامات كانت من أهمها(الصخور الصغيرة مختلفة الألوان وعيدان العود(الدخون) والخرز وغيره)، بعد ذلك قمت بإدخال خامات أخرى جاهزة كالكريستالات والشرائط والأسلاك والزهور الاصطناعية وغيرها.

ما دور المدرسة في تنمية موهبتك؟

المدرسة لها الفضل الأكبر في تنمية موهبتي، فالمعلمات وأخصائية التوجيه المهني بالمدرسة وإدارة المدرسة الكل ساعدني في هذا الجانب، سواء من خلال الكلمة الطيبة أو من خلال ملاحظاتهم حول أعمالي، وبتوجيههم لي على جعل هذه الموهبة هدفا لتحقيق العائد المالي لي شخصيا، وكذلك إتاحة الفرصة لي في المشاركة بمعارض مدرسية، وفي فعاليات مدرسية كالاليوم المهني الذي أقيم في مدرستنا. وفي هذه المجالات حصلت على شهادات تقدير وشكر من قبل المدرسة، وتم تكريمي واشترافي في فعاليات المدرسة وخارج المدرسة.

لماذا المركز الوطني للتوجيه المهني؟

لمساعدتكم أعزائنا الطلاب في التعرف على ميولكم المهنية وسماكم الشخصية

تأهيلكم في اتخاذ القرار المناسب عند اختياركم للمواد الدراسية للصفين الحادي عشر والثاني عشر

توجيهكم نحو المسارات التعليمية والمهنية التي تناسب ميولكم وقدراتكم

تنمية ثقافتكم حول الفرص التعليمية والتدريبية وفرص سوق العمل المستقبلية

استمارة رغبات الطالب بالصف الحادي عشر من مقررات التعليم الأساسي (٢٠٠٨/٢٠٠٩م)

اسم الطالب:
 المنطقة:
 المدرسة:
 التخصص الذي ترغب بدراسة بعد الحصول على اليوم التعليمي:

عزيزي الطالب/ عزيزتي الطالبة

تذكر أن:

- ١- الخيارات الواردة التي تقوم بوضعها في الصفحات الحادي عشر والثاني عشر ينبغي أن يكون في ضوء قدرتك وميولك وإمكاناتك الدراسية، تتكاتف من تحقيق طموحك.
- ٢- حين اختيارك للمواد ستحتاج لك فرما أفضل لتتعلق بمؤسسات التعليم العالي وسوق العمل، وقد وفرنا لك المهنبة بعد العام اليوم التعليمي.
- ٣- يمكنك توجيه التخصص لما بعد اليوم التعليمي العام (الصف الثاني عشر) مسبقا لمخصص التوجيه المهني من مساعدتك وتوجيهك من إختار المواد الدراسية المتلائمة.
- ٤- اعتدك على نفسك في الاختيار هو الأنسب في تحديد مسارك التعليمي والمهني.
- ٥- روجع عليك إختيار الطالب الصغار من مركز القبول الموحد سوف يساعد كثيرا في اختيار موادك الدراسية، ويمكنك الرجوع إلى الموقع الإلكتروني للمركز من خلال العنوان التالي www.heac.gov.om

ملاحظات مهمة:

- مدة فترة الإجابة (٩) من مدة إختيار مقررات التعليم الأساسي، أما مدة فترة الإجابة (٥) فهي إختيار مقررات التعليم العام، وفي المدرس التي يوافقها من مقررات التعليم العام والتعليم الأساسي فهذه إختيارك دراسة إحدى المادتين بناء على مسورتك الإادة في الصف الثاني عشر، وإختيار إختيار دراسة المادة العلمية في الصف الثاني عشر.
- إختيارك الذي يختار مادة العلوم والقدرة في الصف الثاني عشر عليه أن يدرس اليوم العلمية في الصف الثاني عشر.
- لا يمكن إختيار دراسة مادة مقررات فترة الإجابة في الصف الثاني عشر إلا إذا تمت إختيارها بالصف الحادي عشر.
- يتوزع إختيار في الصف الثاني عشر بدراسة المواد الدراسية ضمن مجموع مواد العلوم والرياضيات التي تختارها في الصف الحادي عشر.
- عند إختيارك مادة من المجموعة الأولى لا تختار إختيارها من المجموعة الثانية.

A3 www.moe.gov.om

استمارة رغبات الطالب بالصف الثاني عشر للتعليم ما بعد الأساسي (٢٠٠٨/٢٠٠٩م)

اسم الطالب:
 المنطقة:
 المدرسة:
 التخصص الذي ترغب بدراسة بعد الحصول على اليوم التعليمي:

عزيزي الطالب/ عزيزتي الطالبة

تذكر أن:

- ١- الخيارات الواردة التي تقوم بوضعها في الصفحات الحادي عشر والثاني عشر ينبغي أن يكون في ضوء قدرتك وميولك وإمكاناتك الدراسية، تتكاتف من تحقيق طموحك.
- ٢- حين اختيارك للمواد ستحتاج لك فرما أفضل لتتعلق بمؤسسات التعليم العالي وسوق العمل، وقد وفرنا لك المهنبة بعد العام اليوم التعليمي.
- ٣- يمكنك توجيه التخصص لما بعد اليوم التعليمي العام (الصف الثاني عشر) مسبقا لمخصص التوجيه المهني من مساعدتك وتوجيهك من إختار المواد الدراسية المتلائمة.
- ٤- اعتدك على نفسك في الاختيار هو الأنسب في تحديد مسارك التعليمي والمهني.
- ٥- روجع عليك إختيار الطالب الصغار من مركز القبول الموحد سوف يساعد كثيرا في اختيار موادك الدراسية، ويمكنك الرجوع إلى الموقع الإلكتروني للمركز من خلال العنوان التالي www.heac.gov.om

ملاحظات مهمة:

- مود المجموعة الأولى التي تختارها في الصف الحادي عشر ينبغي أن يكون في ضوء قدرتك وميولك وإمكاناتك الدراسية، وتتكاتف من تحقيق طموحك.
- عند إختيارك مادة من المجموعة الثانية تتكاتف من أن مجموع التخصصات التي سوف تدرسها خلال الإبتعاش (١٠) حصة.
- إختيارك الذي يختار مادة مقررات فترة الإجابة في الصف الثاني عشر عليه أن يدرس اليوم العلمية في الصف الثاني عشر.
- لا يمكن إختيار دراسة مادة مقررات فترة الإجابة في الصف الثاني عشر إلا إذا تمت إختيارها بالصف الحادي عشر.
- يتوزع إختيار في الصف الثاني عشر بدراسة المواد الدراسية ضمن مجموع مواد العلوم والرياضيات التي تختارها في الصف الحادي عشر.
- عند إختيارك مادة من المجموعة الأولى لا تختار إختيارها من المجموعة الثانية.

C1 www.moe.gov.om

استمارة رغبات الطالب بالصف الحادي عشر من مقررات التعليم العام (٢٠٠٨/٢٠٠٩م)

اسم الطالب:
 المنطقة:
 المدرسة:
 التخصص الذي ترغب بدراسة بعد الحصول على اليوم التعليمي:

عزيزي الطالب/ عزيزتي الطالبة

تذكر أن:

- ١- الخيارات الواردة التي تقوم بوضعها في الصفحات الحادي عشر والثاني عشر ينبغي أن يكون في ضوء قدرتك وميولك وإمكاناتك الدراسية، تتكاتف من تحقيق طموحك.
- ٢- حين اختيارك للمواد ستحتاج لك فرما أفضل لتتعلق بمؤسسات التعليم العالي وسوق العمل، وقد وفرنا لك المهنبة بعد العام اليوم التعليمي.
- ٣- يمكنك توجيه التخصص لما بعد اليوم التعليمي العام (الصف الثاني عشر) مسبقا لمخصص التوجيه المهني من مساعدتك وتوجيهك من إختار المواد الدراسية المتلائمة.
- ٤- اعتدك على نفسك في الاختيار هو الأنسب في تحديد مسارك التعليمي والمهني.
- ٥- روجع عليك إختيار الطالب الصغار من مركز القبول الموحد سوف يساعد كثيرا في اختيار موادك الدراسية، ويمكنك الرجوع إلى الموقع الإلكتروني للمركز من خلال العنوان التالي www.heac.gov.om

ملاحظات مهمة:

- مدة فترة الإجابة (٩) من مدة إختيار مقررات التعليم الأساسي، أما مدة فترة الإجابة (٥) فهي إختيار مقررات التعليم العام، وفي المدرس التي يوافقها من مقررات التعليم العام والتعليم الأساسي فهذه إختيارك دراسة إحدى المادتين بناء على مسورتك الإادة في الصف الثاني عشر، وإختيار إختيار دراسة المادة العلمية في الصف الثاني عشر.
- إختيارك الذي يختار مادة العلوم والقدرة في الصف الثاني عشر عليه أن يدرس اليوم العلمية في الصف الثاني عشر.
- لا يمكن إختيار دراسة مادة مقررات فترة الإجابة في الصف الثاني عشر إلا إذا تمت إختيارها بالصف الحادي عشر.
- يتوزع إختيار في الصف الثاني عشر بدراسة المواد الدراسية ضمن مجموع مواد العلوم والرياضيات التي تختارها في الصف الحادي عشر.
- عند إختيارك مادة من المجموعة الأولى لا تختار إختيارها من المجموعة الثانية.

B3 www.moe.gov.om

استمارات اختيار المواد الدراسية للصفين الحادي عشر والثاني عشر للعام الدراسي ٢٠٠٨/٢٠٠٩م (مرفق نماذج الاستمارات)



منذر المعولي:
وجبة الإفطار من أهم الوجبات التي يجب أن يحرص الطالب على تناولها



سالم المكي:
على الأسرة الاهتمام بالجانب الغذائي للطالب منذ نعومة أظفاره



أدارت الحلقة النقاشية:

الغالية بنت زايد بن سالم المعمرية - المنسقة الإعلامية
بمدرسة سني للتعليم الأساسي

لا يختلف اثنان على أن برامج التغذية المدرسية من البرامج المهمة للوقاية ومكافحة سوء التغذية عند طلاب المدارس، نظراً لما تلعبه التغذية السليمة في الحفاظ على الصحة الجسمية والنفسية للطلاب، وإكسابهم العادات الغذائية الحسنة، وذلك بتوفير أصناف غذائية ذات قيمة غذائية عالية. فقد أثبتت الدراسات الصحية التربوية بأن الغذاء السليم والمتوازن يساهم في رفع المستوى التحصيلي للطالب، لأنه يوفر له الطاقة الذهنية والبدنية اللازمة للاستذكار. وحول التغذية السليمة وأثرها في المستوى التحصيلي لدى الطالب كان لـ«نافذة تربويه» هذه الحلقة النقاشية مع طلاب وطالبات بعض المدارس بتعليمية جنوب الباطنة.

أعد الحلقة للنشر:

عبدالله بن عامر اللويهي
أخصائي إعلام تربوي
تعليمية جنوب الباطنة

الحافظة، وأن تكون الفترة الزمنية بين إعداد الوجبة وتقديمها قصيرة لا تزيد عن ساعة، أما عن طريقة التحضير فيجب أن يكون نظيفاً وأمناً وبعيداً عن الملوثات، كما أكدت على ضرورة الاهتمام بالنظافة ووسائل النقل، بأن يكون الشخص الذي يقوم بنقل المواد الغذائية لائقاً صحياً، ولديه بطاقة صحية، وتستطرد الحديث الطالبة خلود بنت خلف البحرية بالصف الثاني عشر بمدرسة سلمى بنت قيس مقترحة: أن يلتزم العاملون في الجمعيات التعاونية باستخدام أغطية الرأس والقفازات.

الأسرة .. والمجتمع المحلي

وأكد الطالب سالم المكي على الدور الكبير للأسرة في جانب التغذية، حيث إنه يعتبر ذلك من الجوانب الهامة والحيوية للحفاظ على صحة الطالب، فعلى الأسرة الاهتمام بالجانب الغذائي للطالب منذ نعومة أظفاره، والعناية به حسب مراحل حياته المختلفة، مع التركيز على وجبة الإفطار في المنزل، فمعظم الطلبة يقدمون على اليوم الدراسي بدون تناول وجبة الإفطار، مما ينعكس سلباً على القدرة التركيزية للطالب في الحصص الدراسية، وعدم المشاركة في النشاط المدرسي، أما الطالبة خلود البحرية فتقول: إن الأسرة لها دور فعال في هذا الجانب، حيث إن الطالب يقتدي بوالديه، فإذا غرست الأسرة في أبنائها العادات الغذائية الصحية السليمة، فلا ريب أن الطالب سيقبلي بهم.

السلوكيات الغذائية الخاطئة

تعددت الاقتراحات... وأشار الجميع إلى أن المدرسة لها دور كبير في الجانب التوعوي، حيث يرى الطالب منذر المعولي: بأنه يقع على عاتق المدرسة والمنزل القيام بتوعية الطلبة بمخاطر شراء أغذية غير صحية من خارج المدرسة، وشاركته الرأي بدور الرشيدية: حيث ترى أنه على إدارة المدرسة أن تستمر في تسخير جميع الأنشطة المنهجية واللامنهجية، وعقد الندوات والمحاضرات، واستضافة المختصين بهذا المجال.



بدور الرشيدية:
على المدرسة تسخير جميع الأنشطة المنهجية واللامنهجية لتوعية الطلبة



خلود البحرية:
للأسرة دور مهم في غرس العادات الغذائية الصحية السليمة لدى أبنائها



بلقيس السيابية: توفر الأصناف والشطائر الغذائية الكافية للطلبة بالجمعية التعاونية



بشرى الشكيلية: الغذاء السليم يساهم في رفع القدرة على التركيز والفهم والاستيعاب

التغذية .. والتحصيل الدراسي

بداية تقول الطالبة بشرى بنت سيف الشكيلية بالصف الحادي عشر بمدرسة سني للتعليم الأساسي: إن التغذية تعتبر عماد التحصيل الدراسي، وأن الغذاء السليم يساهم بشكل مباشر في رفع القدرة على التركيز والفهم والاستيعاب مع المعلم، وقد شاركها الرأي الطالب سالم بن عبدالله المكي بالصف العاشر بمدرسة سعد بن الربيع فقد أشار: إلى أن هناك علاقة كبيرة بين التغذية والتحصيل الدراسي، فكلما كان طعام الطالب مكتمل العناصر الغذائية، كان تحصيله الدراسي ممتازاً والعكس صحيح. كما أضاف الطالب منذر بن محمد المعولي بالصف العاشر بمدرسة معوله بن شمس على وجبة الإفطار قائلاً: إن وجبة الإفطار من أهم الوجبات التي يجب أن يحرص عليها الطالب، فهي الوجبة الأولى التي تأتي بعد فترة طويلة تكون فيها المعدة خالية من الطعام، لذا فإن الطالب يحتاج إلى الطعام ليكتسب الطاقة اللازمة، حتى يتمكن من إنجاز المهام خلال يومه الدراسي.

المواصفات والاشتراطات

تقول الطالبة بشرى الشكيلية إن من أهم الاشتراطات الصحية للمواد الغذائية المقدمة في الجمعيات التعاونية، أن تكون ذات نكهات طبيعيه خالية من المواد الاصطناعية والمواد

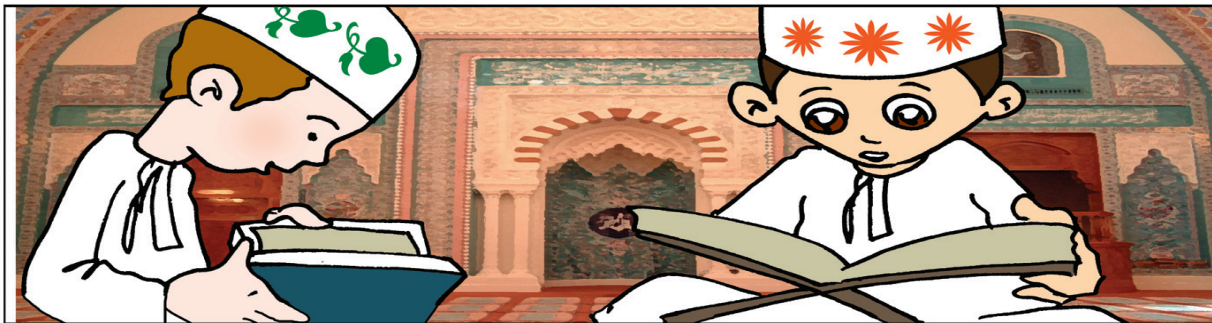


سيناريو: يونس العنقودي
رسوم: بدرية الرحبية

رمضان فضيل



(في منزل سعيد)



(بعد صلاة العصر جلس سعيد
وموهوب في المسجد لقراءة
القرآن الكريم كسباً للأجر
المضاعف في شهر رمضان)



تساؤلات

الوجود

قدر الخليفة في يد الرحمن
ملك الملوك وسيد الأكوان
سبحانه عدل وحق حكمه
وهو العظيم الواسع الغفران
يهدى ويختبر النفوس فإنه
أدرى بأي سريرة وكيان
سر في دروب المجد دوماً لا تخف
إن المعاني ما دنت لجبان
وأنظر إلى هذا الوجود كعاشق
بتأمل ومودة وحنان
وقدم على الفعل الجميل مغلفاً
بالحب والإخلاص والإحسان
حتما تقاس الناس في أفعالها
لا في مظاهرها وفي الألوان
واصبر على ألم إذا كابرته
فالصبر خير مناقب الإنسان
لو كنت ذا قلب كبير مؤمن
هانت عليك نوائب الأزمان
إن الحياة لغير ربك لم تدم
عمر يمر وكل حي فان

سمية بنت سيف الكعبية
الصف الحادي عشر
مدرسة أمينة بنت الإمام جابر بن زيد
تعليمية محافظة البريمي

الأمل

الأمل كلمة تتردد كثيراً على أذاننا،
ولكن أي معنى تحمل هذه الكلمة، ليت
الأمل شمعة لا تنطفئ، حتى لو جاءتها
موجات البحر من كل صوب.
في بعض الأوقات تشعر بكنز من الآمال
والأحلام التي تأخذك بعيداً عن عالم
الحقيقة إلى عالم الخيال.. عالم تعيش فيه
أجمل الأوقات واللحظات، ولكن بعد فترة
تشعر بالإحباط التام وضيق البال،
وتتمنى من الله أن ترجع إليك تلك اللحظة
التي أخذتك إلى عالم آخر تصنع فيه
حياتك التي تريد أن تعيشها.
كثيراً ما يمر على الإنسان مثل هذه
اللحظات، وكثيراً من الناس يعيشون حياة
الخيال والأحلام التي قد تتحقق وقد لا
تتحقق، ليت هؤلاء الناس ينظرون بتفاؤل
إلى حياتهم وما حققوه فيها، وحاولوا
التأقلم مع ظروف الحياة بالضحك والبكاء
والحزن والفرح.. مثل هؤلاء يعيشون
الحياة بأجسادهم وأرواحهم.

أسماء بنت عبيد بن سيف الدرعية
الصف الحادي عشر
مدرسة صفية أم المؤمنين للتعليم
الأساسي
تعليمية الداخلية

نفسه موعداً ليزورها ويحاسبها، ويطمئن عليها، فالزيارة والاطمئنان
والمدح للغير، ولم نترك لأنفسنا حقاً واحداً.
الصدى الأخير: النفس تحتاج إلى جلسات مُصارحة بالفعل.. تحتاج إلى
جلسة مُحاسبة ومحاورة.. بالتأكيد لن تجد أحداً يسأل عنك أو يخاف عليك
أو يحبك أكثر من نفسك!

سامر بنت خلفان المحروقية
مدرسة الشيماء للتعليم الأساسي
الصف الحادي عشر
تعليمية الداخلية

وقفة مع زهرة إبداعية .. الطالبة حسناء السعدية



أهمية التشجيع

لقد كان للتشجيع تأثير كبير في قيام الطالبة
حسنا بتأليف الكتاب، وجاء التشجيع من والديها
اللذين كانا يسألان باستمرار عن الكتاب، وعن
المرحلة التي وصل فيها من الإخراج، وبعد خروج
الكتاب استبشرا به وأثريا على جهودها. كما تقبلت
دار النشر الكتاب، وهو ما يدل على دعم المواهب
الناشئة، فلا مانع من إصدار كتاب يحمل معلومات
قيمة، بغض النظر عن سن من كتبه. كما أن وجودها
في بيئة مثقفة دفعها للبحث والعمل فلا مجال
للتسويق والكسل إذ حرصت الأسرة على تشجيعها
لتخوض هذا المجال، وغرسوا في نفسها حقيقة أن
الإنسان يستطيع أن يفعل الكثير من الأشياء التي
تعود عليه وعلى مجتمعه بالنفع.

دور المدرسة

تؤكد العملية التعليمية أن للمدرسة دوراً بارزاً في
تنمية مواهب الطالب، وكان لمدرسة حسناء دور في
تنمية موهبتها، وفي إنكفاء كثير من المهارات التي
امتلكتها مثل: المطالعة والإلقاء والعمل على
الحاسب الآلي. وكان لمعلماتها دور ملحوظ، حيث
لمست المساعدة في تخطي العقبات، ورفعن من
معنوياتها، وتعلمت منهن الكثير، فدفعن بها للتميز.

نصيحة أخيرة

تري الطالبة حسناء السعدية أن على الإنسان أن
يخلص لله في جميع أعماله أولاً، وأن يجتهد في
تحصيل العلم، فإن زهرة الشباب فرصة لا تعوض،
وليعلم أن البداية تكون انطلاقة لعالم أوسع وأرحب،
واحترام العمل مهما كان بسيطاً، ويعمل بالحكمة
القائلة: «اعمل لندياك كأنك تعيش أبداً، واعمل
لآخرتك كأنك تموت غداً».

تتعدد مظاهر الإبداع ومجالاته.. وكل يرسم بموهبته تميزاً ليلحق في أفق الإبداع.. ومما يثير
الإعجاب ويدعو إلى التصفيق عندما يصدر الإبداع من براعم صغيرة ينمو ويكبر ويتوسع
مهما.. لا سيما عندما يُؤخذ بيدها لتُمارس إبداعها بكل عزيمة وثقة محققة المزيد من التقدم.
ومن هذه المواهب الطالبة حسناء السعدية طالبة في الصف الثاني عشر، لديها موهبة
الكتابة، حيث ألقت كتاب (عالم المسابقات- ٩٤٤ سؤال وجواب) بشكل يثير الإعجاب بحق وهي
في الصف الثامن، وقد نشر لها هذا الكتاب مع افتتاح معرض مسقط الدولي للكتاب لعام
٢٠٠٨ م.



حاورتها:
صفية بنت عبدالله المنورية
المنسقة الإعلامية
بمدرسة حليلة السعدية للتعليم العام
تعليمية شمال الباطنة



فكرة الكتاب

تأتي الفكرة من الحاجة، وقد رأيت حسناء
السعدية الحاجة إلى هذا النوع من التأليف في
عصر يتسارع فيه الناس إلى المعلومة
السريعة في قالب سهل جذاب، وقد كانت
مدفوعة لعدة أسباب أولها حاجة المجتمع،
وثانيها حب الاطلاع، وثالثها محاولة تقديم
شيء ما فيه فائدة للطلاب والطالبات ليشغلوا
به وقت فراغهم؛ وهكذا جاءت هذه الأسباب
مجتمعة كدافع لتأليف الكتاب.

المحتوى

يحمل الكتاب في طياته مسابقات وأسئلة
ثقافية متنوعة، وقد أطلعت الطالبة على
العديد من الكتب التي تتحدث في هذا
الموضوع، ولكنها لم تجد كتاباً ذا خصائص
عمانية، بحيث يغطي تاريخ ومعالم وأعلام
وفكر هذا البلد المعطاء، فكان هذا الكتاب.

الانجاز

وعن المدة الزمنية التي استغرقتها تأليف
الكتاب، ومدى تأثيره في مستواها التحصيلي،
أكدت الطالبة أنه استغرق سنتين تقريباً، ولم
يؤثر هذا الكتاب على مستواها التحصيلي، بل
كانت من المتفوقات في المدرسة، حيث كانت
تجمع الأسئلة في الدراسة، وتعيد فرزها في
فترة الإجازة، وقد استفادت من المعلومات
التي اكتسبتها في فترة الدراسة، فكانت
تشارك في الصف، وفي المسابقات الثقافية
والمحافل بهذه الحصيلية. وتؤكد الطالبة
حسنا أنه لم تكن هناك صعوبات حقيقية
واجهتها أثناء إعداد الكتاب، فتتظلم الوقت
وترتيب الأولويات نفعها كثيراً، خصوصاً أن
البيت يضم مكتبة حافلة بالكتب القيمة،
وخصوصاً كتب الثقافة العامة التي ساعدتها
في إعداد الكتاب.

أعد الفسحة: فاطمة بنت محمد اليافعية
تعليمية محافظة ظفار

المعرفة عنوان .. ويكل معانيها نعيش أسرارها ومفرداتها .. بموضوعات متنوعة ويخطى وثيقة .. وقد حرصنا في هذه الصفحة أن تكون مُنوعة في مضمونها وأفكارها.. وخفيفة في طرحها.. وفي توجيهها للطالب أو المعلم أو القارئ المتصفح.

أكتب الكلمة التي تدل على الصورة :



أكتب

ر

ريشة

ريشة
ريشة

اليونسكو



منظمة الأمم المتحدة للتربية والعلم والثقافة أو ما يُعرف اختصاراً باليونسكو، هي وكالة متخصصة تتبع منظمة الأمم المتحدة تأسست عام ١٩٤٥ م. هدف المنظمة الرئيس هو المساهمة بإحلال السلام في عقول البشر عن طريق التربية والعلم والثقافة، ومقرها الرئيسي يوجد في باريس.

تخير الحرف الصحيح واكمل به الكلمة :

ر - ز - ج
ب - م - ف
ق - ز - ف

مل.....
طر.....
راشة.....

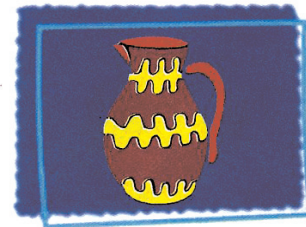
الصحراء الكبرى

الصحراء الكبرى هي صحراء تحتل الجزء الأكبر من شمال أفريقيا، وهي أكبر الصحارى الحارة في العالم بمساحة تفوق ٩ ملايين كم مربع، ويكثر وجود الواحات في هذه الصحراء، ومن الأمثلة على ذلك واحات الخارجة والداخلة والفرافرة وسيوة، وتضم هذه الصحراء تسع دول عربية افريقية هي: مصر والسودان وليبيا وتونس والمغرب والجزائر وموريتانيا والصومال وجيبوتي، وباقي دولها هي: نيجيريا ومالي والنيجر والسنغال.



jacket

j -----



jug

j -----



jam

j -----



أقرأ

رمضان كريم



اليوم العالمي لحماية طبقة الأوزون

يعتبر الاحتفال بهذا اليوم ذكرى توقيع بروتوكول مؤتمر مونتريال لحماية طبقة الأوزون في ١٦ من شهر سبتمبر من عام ١٩٧٨ م، وذلك للتعريف بالمخاطر الجسيمة على كوكب الأرض نتيجة لتآكل طبقة الأوزون، وارتفاع درجة حرارة الأرض نتيجة للتلوث البيئي الذي أحدثه الإنسان برأ وبحراً وجواً، وما لذلك من آثار خطيرة مدمرة على الإنسان والحيوان والنبات، والمشاركة في الجهود الدولية التي تبذل لوقف اتساع ثقب الأوزون، وتعريف الطالب بكل ما يحيط به، ويتصل بحياته وإثراء معلوماته.

■ ■ إلى لقاء ■ ■

كيف تذاكر؟

لطالما يسأل الطالب نفسه كيف أذاكر؟ ويظل هذا السؤال يطرح نفسه مرات عديدة حتى يجد الطالب إجابة مقنعة له تدفعه للمذاكرة والنجاح والتفوق بكل جدارة. وتختلف طرق المذاكرة بين الطلبة، فمنهم من يقسم وقته بالساعات، ومنهم من يقسمه حسب المادة، بحيث يفرغ نفسه لها حتى ينتهي من مذاكرة كل ما يتعلق بها من مسائل وأسئلة وأجابات مختلفة وغيرها من الطرق المختلفة.

إن الهدف من المذاكرة، وإن تعددت الطرق المختلفة لها هو في الحقيقة حث العقل على الفهم والتفكير والاستيعاب لما ورد في الدرس، بحيث يدرك أن هذه المعلومات التي تعرض لها في يومه الدراسي، تشكل في الواقع حقائق علمية ومفاهيم ومصطلحات ونظريات ونماذج مختلفة في طريق العلم، وهدف هذه الدروس هو إثراء محصلة الطالب العلمية والفكرية بما ينفعه في قابل أيامه، إذ أن التحصيل الدراسي كما يتضح لنا يشكل الأساس العلمي المتين لبناء فكر لطالب متفوق ومجتهد، وغزارة التحصيل العلمي تتأتى بالمذاكرة الجادة والمخططة لها.

إن المذاكرة الجيدة منذ بداية العام الدراسي تعود الطالب على استذكار دروسه بالشكل الصحيح والمرجو منه، حيث إنها توفر عليه لاحقاً المذاكرة المكثفة في آخر الفصل الدراسي، فالمذاكرة اليومية المتجددة تنعش الذهن وتفيد الطالب، وترتقي بالفكر عبر بوابات الدروس المنهجية التي يتضمنها المنهاج الدراسي.

إن هناك العديد من الطلبة الذين يحدثونا أنهم طالما سوفوا في المذاكرة إلى آخر الفصل الدراسي، بدعوى أن الدروس التي تتم مذاكرتها سهلة وليست بتلك الدرجة من الصعوبة، إلا أنهم تفاجأوا حين جاء آخر الفصل الدراسي وشاهدوا كمية الدروس والجهد المبذول فيها وما دفعهم على السهر وعدم النوم، وهو الشيء الذي أثر سلباً على نتائجهم الدراسية.

وهنا ادعو جميع الطلاب ومنهم أخواني طلاب وطالبات الشهادة العامة وما في مستواها للعام الدراسي 2008/2009م بالتوفيق والنجاح، وتذكروا دائماً أن العنب حلو المذاق لمن طاله، وحامض لمن تكاسل عنه، وكذا يكون طعم النجاح للجميع.

عادل بن ابراهيم الفزاري

adel710@hotmail.com

أنشطة
طلابية