



نظام إدارة الجودة
Quality Management System

إجراء الاحتياجات المدرسية من الأبنية (المحافظات التعليمية)



التوزيع:

للإعلام	للتطبيق	التقسيم
	×	المديرية العامة للتخطيط وضبط الجودة
×		المديرية العامة للشؤون الإدارية والتقسيمات التابعة لها
	×	المحافظات التعليمية (التقسيمات التابعة لمجال المطابقة)
	×	مكاتب الإشراف التربوي (الأقسام التابعة لمجال المطابقة)
	×	مكتب وكيل الوزارة للتخطيط التربوي وتنمية الموارد البشرية
×		مكتب وكيل الوزارة للشؤون الإدارية والمالية
×		بقية أعضاء مجلس الجودة غير المنتمين لمجال المطابقة

الاعتماد النهائي والإقرار بالصلاحيات

رئيس لجنة نظام إدارة الجودة

سعود بن سالم البلوشي

للإقرار

التحقق

ممثل الإدارة العليا

نبيلة بنت عبدالله

الغسانية

المراجعة

أخصائي الجودة من
قسم مواصفات الجودة
مع عضو فريق الجودة
من دائرة التخطيط
والاحتياجات

عبدالمك بن يحيى القرني

ناصر بن حمد الزعابي

راشد بن موسى الصوافي

الصياغة

عضو فريق الجودة
بالمحافظة مع قسم
تخطيط الاحتياجات
التعليمية

د. محمد بن صالح العجمي

سعيد بن راشد العبدالله

علي بن عبدالله اليماني

التاريخ: ٢٠١٣/٠٢/٠٩

الرمز: ٥-١-ج : إجراء الاحتياجات المدرسية من الأبنية : ٠٠ - فبراير ٢٠١٣

الإصدار: ٠١

الصفحة 1



إجراء الاحتياجات المدرسية من الأبنية (المحافظات التعليمية)



فهرس التعديلات:

الصفحات التي تم تعديلها	محتوى التعديلات	التاريخ	الإصدار
كافة الصفحات	إنشاء	٢٠١٣/٠٣/٠٩	٠٠

التاريخ: ٢٠١٣/٠٢/٠٩

الرمز: ن-١-ج: إجراء الاحتياجات المدرسية من الأبنية : ٠٠ - فبراير ٢٠١٣

الإصدار: ٠١

الصفحة ٢

١. الموضوع:

يصف هذا الإجراء الأنشطة المتعلقة بتحديد الاحتياجات المدرسية من الأبنية في المحافظات التعليمية _ إدارة التربية والتعليم بمحافظة الوسطى - وفي مكاتب الإشراف التابعة لها أن وجدت .

٢. مجال التطبيق:

يطبق هذا الإجراء في قسم تخطيط الاحتياجات التعليمية بالمحافظات _ إدارة التربية والتعليم بمحافظة الوسطى - والأقسام المقابلة لها في مكاتب الإشراف ، ويطبق على جميع المدارس الحكومية التابعة للمحافظة .

٣. تعريف المصطلحات :

تعرف المصطلحات التالية الواردة بالإجراء الحالي:

- الاحتياجات المدرسية من الأبنية: متطلبات المحافظة من مدارس جديدة، أو إضافات كالفصول المدرسية والمرافق المرتبطة بالمبنى المدرسي.
- الخطة الخمسية: رؤية إستراتيجية بعيدة المدى لاحتياجات المحافظة من مشاريع وإضافات على المباني الحالية خلال الخمس سنوات القادمة.
- نسب النمو: عبارة عن نسب تستخرج من خلال دراسة أعداد الطلبة في ثلاث سنوات سابقة.
- البوابة التعليمية: الموقع الرسمي لوزارة التربية والتعليم، ويشكل مصدراً لجمع البيانات اللازمة لإعداد التشكيلات المدرسية.
- استمارة الموازنة: سجل يساعد على دراسة احتياج كل مدرسة من الإضافات على المبنى وكذلك من الكوادر البشرية.
- الموازنة: بيان بالدرجات المالية المعتمدة للمحافظة من الهيئة الإدارية والتدريسية والوظائف المرتبطة بها موضحاً فيه حركة النقل والتعيينات والاستقالات والإنهاءات.



إجراء الاحتياجات المدرسية من الأبنية (المحافظات التعليمية)



- التشكيلات المدرسية: بيان يتضمن أعداد الطلبة والشعب والهيئات التدريسية والإدارية والفنية بكل مدرسة من مدارس المحافظة.

٤. المراجع:

- التشكيلات المدرسية المعتمدة من الوزارة.
- الخطة الخمسية.
- اللوائح التنظيمية المتعلقة بأسس حساب معدلات الشعب والمعلمين والهيئات التدريسية والإدارية والأبنية لكل مدرسة.
- تقارير المواقع التنفيذية للمشاريع الجاري تنفيذها في المحافظة.

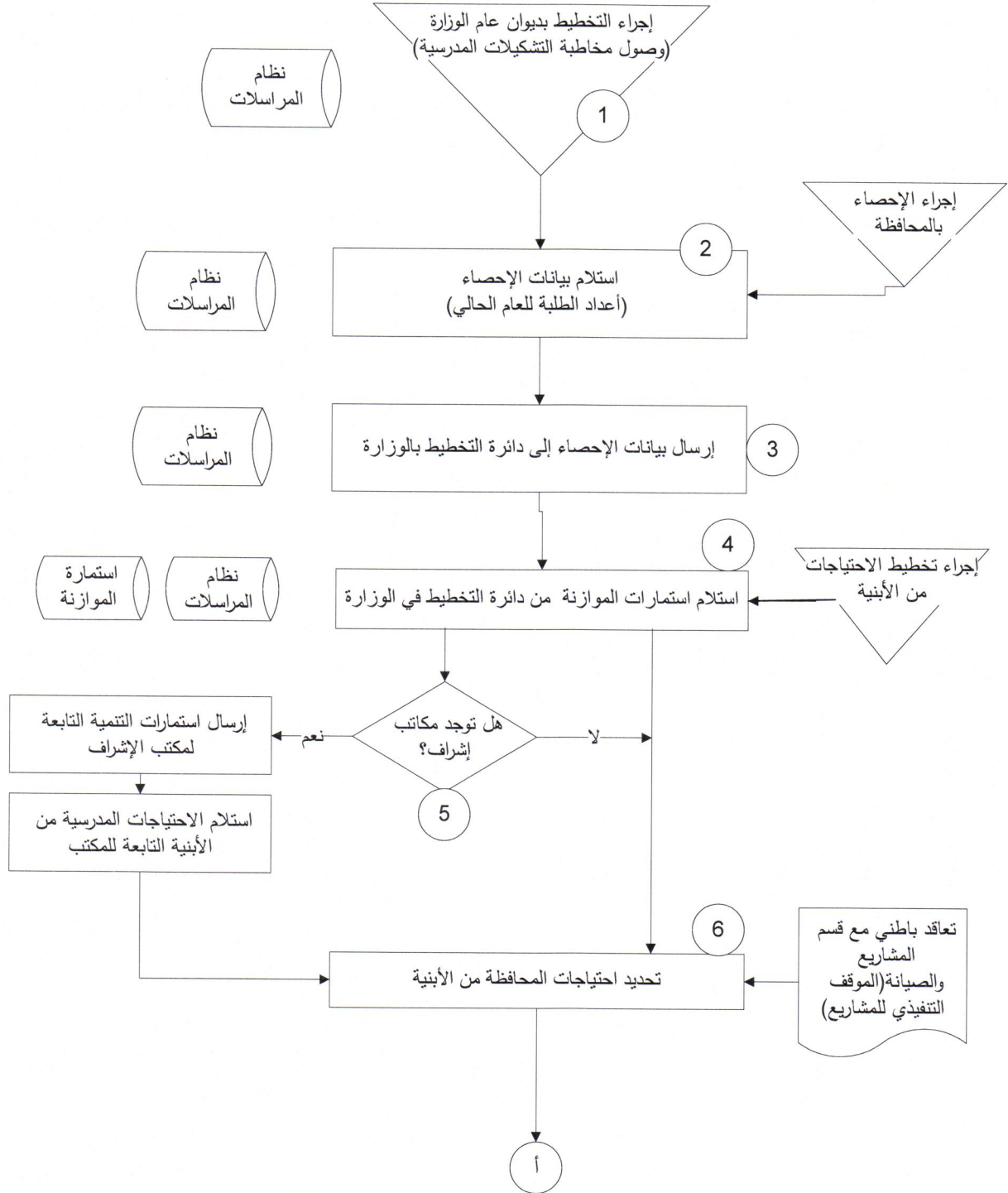
٥. المسؤوليات والصلاحيات:

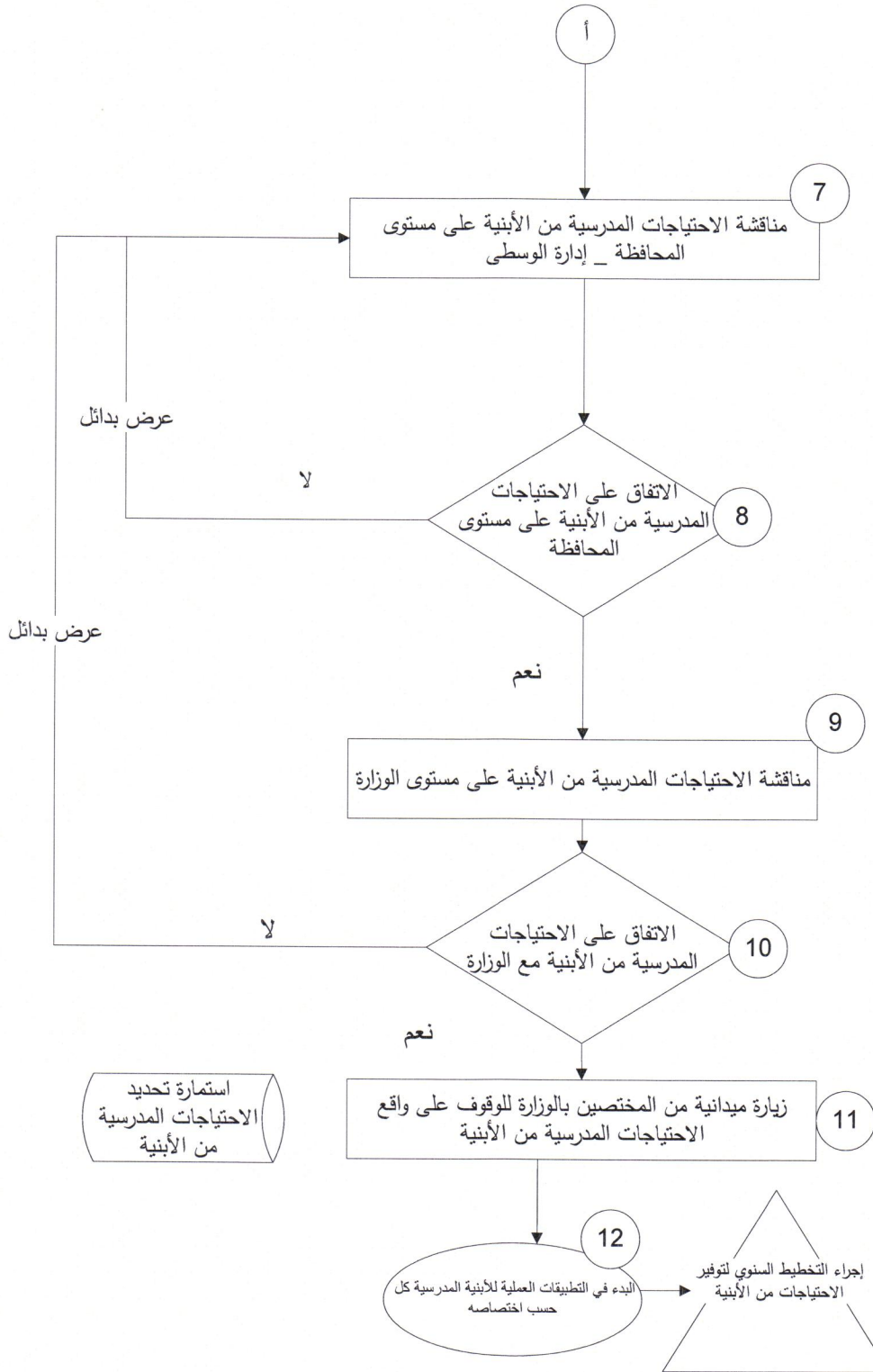
يتولى مدير دائرة تخطيط الاحتياجات التعليمية وضبط الجودة ، ومدير دائرة الشؤون الإدارية والمالية ، ورئيس قسم تخطيط الاحتياجات التعليمية ، ورئيس قسم المشاريع ، وكافة العاملين في هذين القسمين مسؤولية تطبيق هذا الإجراء ومتابعته والحفاظ عليه.

٦. الملاحق :

- استمارة فحص الاحتياجات المدرسية من الأبنية.
- استمارة الموازنة.
- كشف الإضافات.
- المخاطبة (بشأن التشكيلات المدرسية) الواردة من الوزارة.
- الإحصاء من البوابة التعليمية.

٧. المخطط المرحلي:





٨. الجدول التفصيلي:

م	وصف الأنشطة	المسؤوليات والصلاحيات	السجل
١	تستلم دائرة تخطيط الاحتياجات التعليمية وضبط الجودة مخاطبة من المديرية العامة للتخطيط وضبط الجودة بالوزارة بشأن مراجعة استمارة التشكيلات المدرسية.	مدير دائرة تخطيط الاحتياجات التعليمية وضبط الجودة في المحافظة _ إدارة الوسطى	برنامج نظام المراسلات
٢	يقوم قسم تخطيط الاحتياجات التعليمية بطلب البيانات الإحصائية من قسم الإحصاء والمؤشرات، واستلامها، ومراجعتها.	رئيس قسم تخطيط الاحتياجات التعليمية ورئيس قسم الإحصاء	برنامج نظام المراسلات
٣	يقوم قسم تخطيط الاحتياجات التعليمية بإرسال البيانات الإحصائية المطلوبة إلى دائرة التخطيط بالوزارة.	رئيس قسم تخطيط الاحتياجات التعليمية	برنامج نظام المراسلات
٤	يقوم قسم تخطيط الاحتياجات التعليمية باستلام استمارات الموازنة المرسله من دائرة التخطيط بالوزارة.	رئيس قسم تخطيط الاحتياجات التعليمية	برنامج نظام المراسلات استمارة الموازنة
٥	يقوم قسم تخطيط الاحتياجات التعليمية بالمحافظة _ إدارة الوسطى بفرز استمارات الموازنة الخاصة بالمدارس التابعة لمكاتب الإشراف التربوي إن وجدت، وإرسالها إليها للقيام بتحديد الاحتياجات المدرسية من الأبنية للمدارس التابعة لها.	رئيس قسم تخطيط الاحتياجات التعليمية	برنامج نظام المراسلات
٦	يقوم قسم تخطيط الاحتياجات التعليمية بالمحافظة _ إدارة الوسطى بتحديد	رئيس قسم تخطيط الاحتياجات التعليمية ورئيس قسم المشاريع والصيانة	كشف الاحتياجات المدرسية من الأبنية كشف الموقف التنفيذي

للمشاريع		الاحتياجات المدرسية من الأبنية للمدارس التابعة له بالتعاون مع قسم المشاريع والصيانة (تعاقد باطني) للوقوف على الموقف التنفيذي للمشاريع، وبالتعاون مع مكاتب الإشراف التربوي إن وجدت.	
	المدير العام، ومدير دائرة تخطيط الاحتياجات التعليمية وضبط الجودة، ورئيس قسم تخطيط الاحتياجات التعليمية	يقوم قسم تخطيط الاحتياجات التعليمية بمناقشة الرؤية المبدئية للاحتياجات المدرسية من الأبنية مع الأقسام المعنية في المحافظة وبإشراف المدير العام للمحافظة- إدارة الوسطى.	٧
كشف الإضافات المدرسية	المدير العام، ومدير دائرة تخطيط الاحتياجات التعليمية وضبط الجودة، ورئيس قسم تخطيط الاحتياجات التعليمية	تقوم المحافظة بالموافقة على الاحتياجات المدرسية من الأبنية في حال توافق الأطراف المعنية، وفي ما عدا ذلك يتم طرح بدائل أخرى ومناقشتها حتى يتم التوافق عليها بصورة نهائية.	٨
	مدير دائرة تخطيط الاحتياجات التعليمية وضبط الجودة، ورئيس قسم تخطيط الاحتياجات التعليمية في المحافظة التعليمية، ومدير دائرة التخطيط في الوزارة	تتم مناقشة الاحتياجات المدرسية من الأبنية للمحافظة- إدارة الوسطى مع دائرة التخطيط في الوزارة لتحديد ما يمكن تحقيقه من هذه الاحتياجات وفقا للظروف المادية والقانونية خلال الأسبوعين الأخيرين من شهر مارس والأسبوع الأول من شهر أبريل	٩
كشف الإضافات المدرسية	مدير دائرة تخطيط الاحتياجات التعليمية وضبط الجودة، ورئيس قسم تخطيط	يتم الاتفاق على الاحتياجات المدرسية من الأبنية للمحافظة على مستوى الوزارة في حال تم التوصل إلى توافق بين قسم تخطيط الاحتياجات التعليمية بالمحافظة	١٠

إجراء الاحتياجات المدرسية من الأبنية (المحافظات التعليمية)

	<p>الاحتياجات التعليمية في المحافظة _ إدارة الوسطى ومدير دائرة تخطيط الاحتياجات التعليمية وضبط الجودة في الوزارة</p>	<p>ودائرة التخطيط بالوزارة ، وإلا فإنه يتم عرض بدائل أخرى ومناقشتها حتى يتم الوصول إلى توافق بين الطرفين.</p>
<p>استمارة تحديد الاحتياجات المدرسية من الأبنية</p>	<p>موظفو دائرة تخطيط الاحتياجات التعليمية وضبط الجودة في الوزارة وموظفو قسم تخطيط الاحتياجات التعليمية في المحافظة _ إدارة الوسطى</p>	<p>يقوم أعضاء من دائرة تخطيط الاحتياجات التعليمية وضبط الجودة بالوزارة بزيارة ميدانية إلى مدارس المحافظة ؛ للوقوف على واقع الاحتياجات المدرسية من الأبنية، ويكون ذلك في منتصف شهر أبريل إلى نهاية شهر يوليو</p>
<p>برنامج نظام المراسلات كشف بجملة الإضافات المدرسية المعتمدة</p>	<p>مدير دائرة تخطيط الاحتياجات التعليمية وضبط الجودة في الوزارة ومدير دائرة تخطيط الاحتياجات التعليمية وضبط الجودة في المحافظة _ إدارة الوسطى وكافة العاملين في قسم تخطيط الاحتياجات التعليمية</p>	<p>تخطر المحافظة بالقائمة المعتمدة للاحتياجات المدرسية من الأبنية للمحافظة ، والبدء في التطبيقات العملية للأبنية المدرسية، وتأتي هذه الخطوة ضمن إجراء تخطيط الاحتياجات المدرسية من الأبنية في ديوان عام الوزارة</p>